

Plan de lutte 2024 contre le frelon asiatique



Section apicole

Isère 2024

Rappel: biologie du frelon asiatique

Arrivé en France en 2005

Appelé Frelon à pattes jaunes

Originaire d'Asie – nord de l'Inde – Chine



Espèce invasive

Prédatrice des abeilles et des insectes en général

Espèce envahissante

Pas de prédateur

Le frelon asiatique : un prédateur



Consommation
annuelle d'un nid
de frelons asiatiques

11

Kilos d'insectes

Comment le reconnaître ?

Thorax : brun
velouté

Segments abdominaux:
bruns bordés de fines
bandes jaunes

4 ème segment : bande
jaune orangée très large

Tête noire – face
orangée

Pattes jaunes

Environ 25 à 35 mm de
long



Souvent confondu avec le « frelon européen » (*Vespa crabro*)

Seul frelon présent en France jusqu'à l'arrivée du FA *velutina*



- Utile à la biodiversité – sans grand danger pour les ruches
- Espèce protégée en Allemagne
- Confusion due à la similitude des nids
- *Vespa crabro* n'est pas un prédateur des abeilles
- Ni une espèce invasive
- Population nid : quelques centaines contre des milliers (FA)

Différences V crabro - V velutina

Frelon européen

Tête rousse
et visage jaune

Thorax
noir
et roux

Abdomen jaune
avec des
dessins noirs

Pattes rousses

Frelon asiatique

Tête noire et
visage orangé

Thorax noir

Extrémité
des pattes
jaune

Abdomen noir
avec une large
bande orangée



Cycle annuel du frelon asiatique

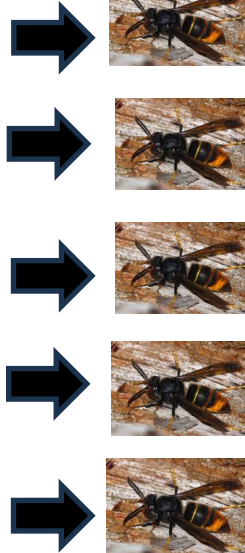
PRINTEMPS



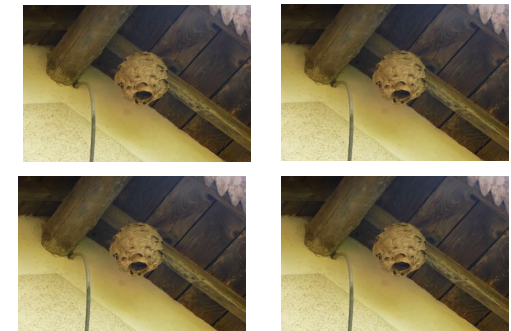
ÉTÉ



AUTOMNE



PRINTEMPS N + 1





UN DANGER POUR LA BIODIVERSITE

UN DANGER POTENTIEL POUR L'HOMME

Bilan de la campagne de lutte 2023 en Isère

Très forte mobilisation des apiculteurs

Vente de 5 500 pièges à prix coutants

Une centaine de référents dans les communes

De nombreuses conférences animées par l'équipe du GDSA

Résultats partiels sur 42 communes

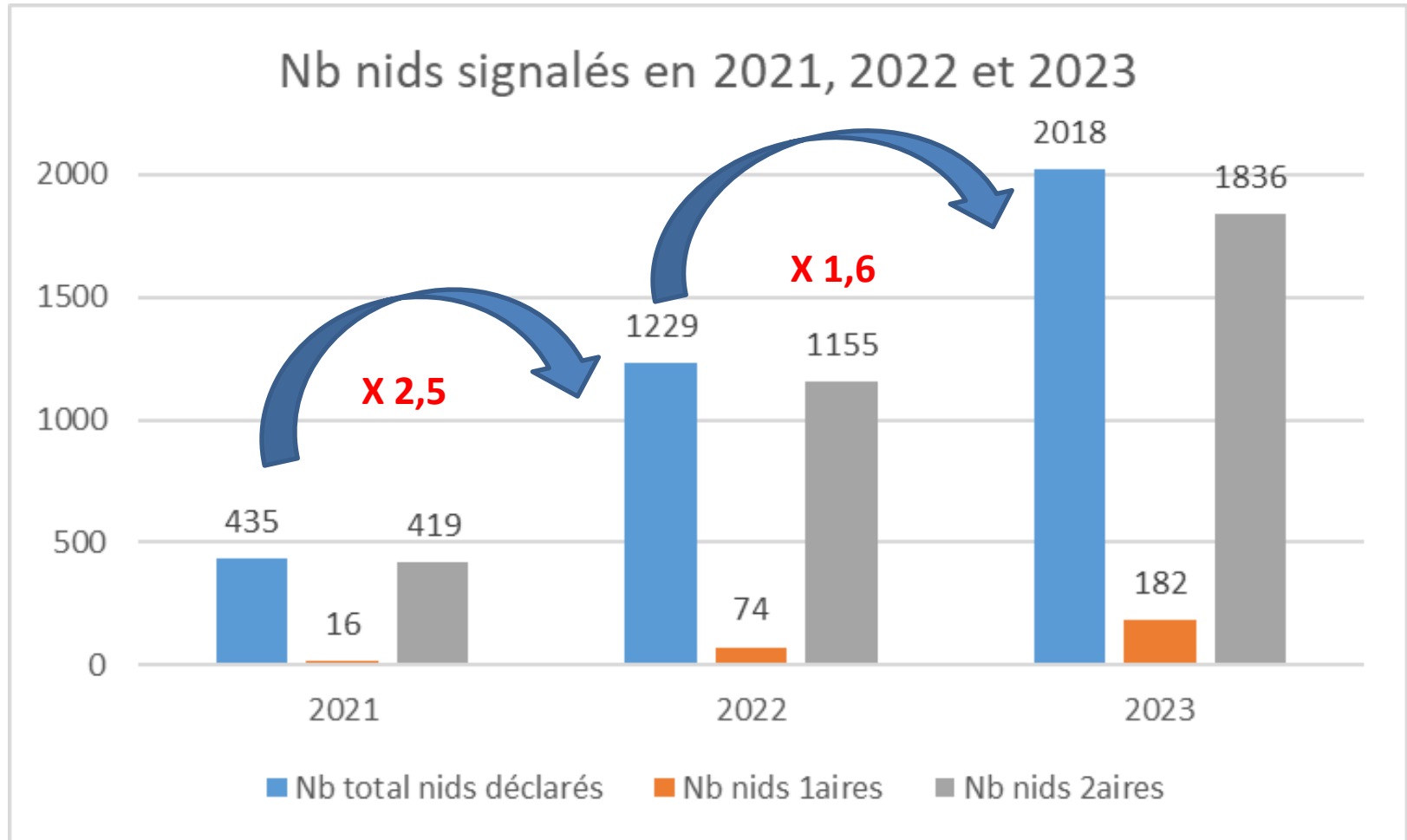
4767 fondatrices piégées

Des secteurs fortement impactés en 2022 peu impactés en 2023

Un taux d'accroissement du nombre de nids de seulement 1,6% alors qu'il était de 2,8 % en 2022

Signalements des nids en Isère

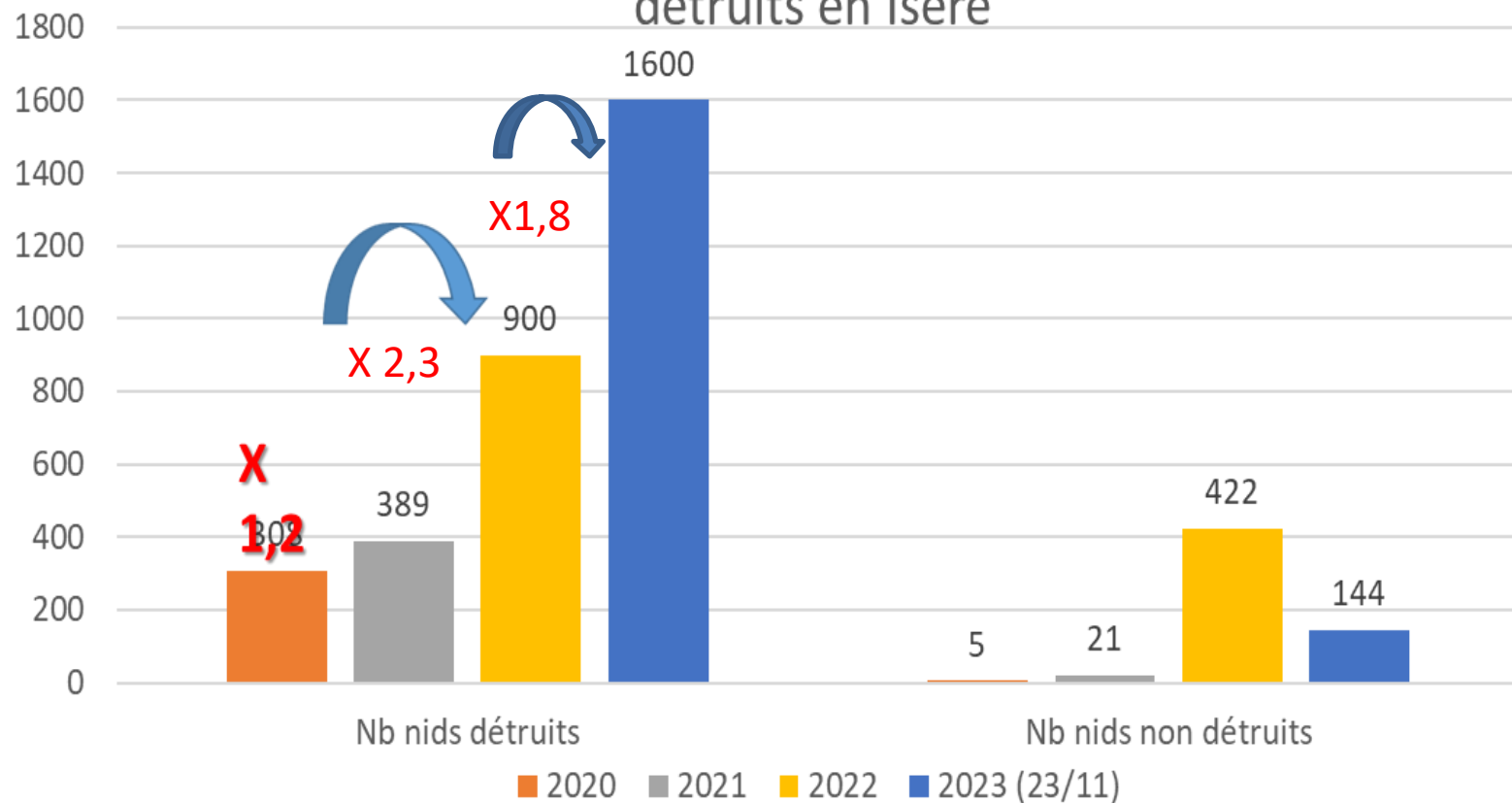
Un taux d'accroissement des plus faibles d'AURA / Ain 2,5, Rhône2 moyen 1,9



Destruction nids en Isère

Taux de destruction de 85 %


Synthèse de 2020 à 2023 des nids de FA détruits et non détruits en Isère



Rappel convention/ financement /destruction

- **Déclaration** du frelon asiatique via site de déclaration en ligne WWW.FRELONSASIATIQUES.FR , **confirmation et demande de destruction** par l'animateur départemental et les référents frelon sur le territoire.

Financement du site et du salarié par la Région.

COMCOM + 

- **La destruction : Co-financement**

- 50 % Département enveloppe de 73 700 €
- 50 % communautés de communes : 87 242 €

En cas d'absence de financement avec la comcom :

1. Financement par certaines mairies

- **Destruction** : 35 sociétés de désinsectisations référencées sur le département, signataires de notre charte de bonnes pratiques
- 1. Financement 50 % par le particulier si on le retrouve et qu'il accepte
21 414 €

Stratégie de lutte 2024 en Isère

Un plan autour de 5 axes

1



Création d'un réseau de référents communaux



4

Signalements et destruction des nids secondaires



2

Piégeage des fondatrices



3

Recherche
destruction
de nids
Primaires



5

Piégeage et
protection des
ruches

1 Création d'un réseau de référents

S'appuyer sur un réseau de référents frelons
asiatiques communaux

512 communes – 512 référents

Constat 2023

Si tous les apiculteurs d'une commune travaillent ensemble, pour le piégeage , la pression du frelon asiatique est moins importante

Constat 2023

Suite au plan de piégeage des fondatrices au printemps dernier en Isère, il a été constaté

- que les communes ayant réalisé un piégeage organisé, quadrillant l'ensemble de leur territoire, avec un nombre de pièges et des emplacements conformes au Plan de piégeage national, ont été moins impactées par le frelon asiatique avec notamment une diminution des prédatons.

Une lutte efficace passe donc par un maillage complet du territoire (commune) avec la mobilisation de tous les apiculteurs locaux.

Dans ce but, le GDSA souhaite compléter son réseau de référents FA dans toutes les communes de l'Isère. A ce jour, le département compte déjà une centaine de référents.

Le GDSA a lancé un appel dans les syndicats

Le rôle des référents locaux

- 1° **Mettent** en place dans leur commune le plan de piégeage annuel,
- 2° **Réunissent** en février-mars les apiculteurs de leur commune,
- 3° **Leur présentent** le plan de piégeage 2024,
- 4° **Les informent** sur les types de pièges à utiliser, les dates de piégeage et les emplacements,
- 5° **Assurent** le suivi du piégeage communal,
- 6° **Communiquent** sur la date de fin de piégeage, en fonction de l'évolution des prises,
- 7° **informent** aussi la municipalité de l'existence d'un plan de piégeage dans la commune afin d'obtenir des aides, achat de pièges notamment et éventuellement la participation des agents communaux,
- 8° **Informent** les particuliers qui souhaitent participer.

2

Piégeage des fondatrices



- Piéger un maximum de fondatrices au printemps
- = Diminution du nombre de nids
- = Moins de pression sur les ruchers

Pourquoi cette période de piégeage?



Entre MARS ET MAI

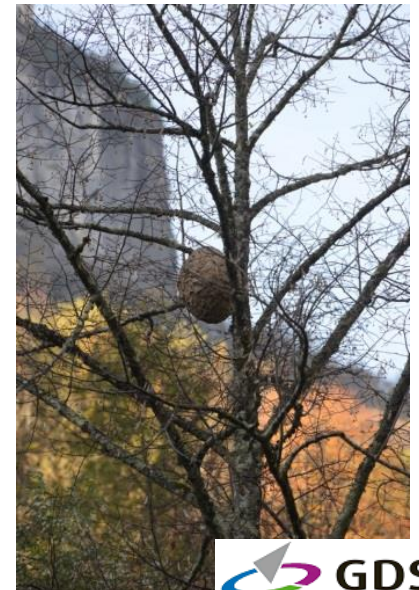
Sortie d'hivernage des fondatrices



Entre février et mai les fondatrices sont à la recherche de nourriture sucrée et donc vulnérables

Courant mai

Les fondatrices restent au nid



Attention ! Arrêter de piéger dès que vous commencez à prendre des frelons européens.

Impact de la pression sur les ruchers

2

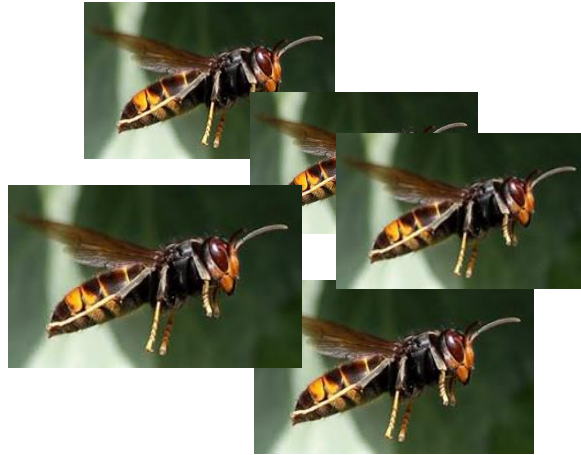
frelon devant la ruche



Perturbation
mais
maintien
activité

3 à 5

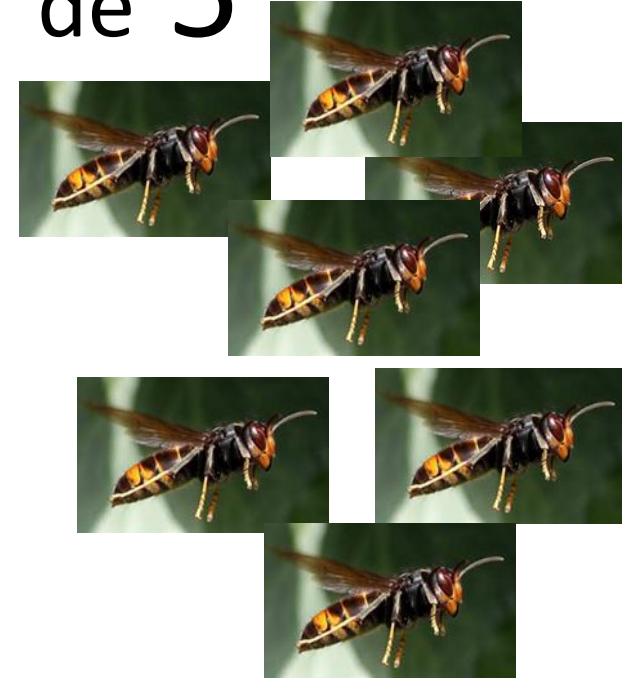
frelons devant la ruche



Perturbation forte

+ de 5

frelons Devant
la ruche



Ruche condamnée à terme

Quel piège utiliser?

Une situation compliquée

- Des dizaines de pièges sur le marché
- Dilemme entre efficacité et sélectivité
- Compromis difficile à trouver
- De nombreux pièges préconisés officiellement
- Certains très sélectifs mais pas efficaces
- Des pièges préconisés pas testés
- Des pièges trop coûteux

- **Pas de piège efficace et sélectif à 100 %**
- **Choisir le piège le + sélectif et qui minimise au maximum les prises non désirées**



Pas de piège efficace et sélectif à 100 %

**Choisir le piège le + sélectif et qui minimise
au maximum les prises non désirées**

L'appât ne doit pas être accessible aux insectes

Les petits insectes doivent pouvoir ressortir facilement

Les trous d'entrée doivent être inférieurs à 10 mm
pour limiter la capture des frelons européens

Un sujet complexe



Consommation
annuelle d'un nid
de frelons asiatiques

11

Kilos d'insectes



Le piège qui est conseillé en Isère



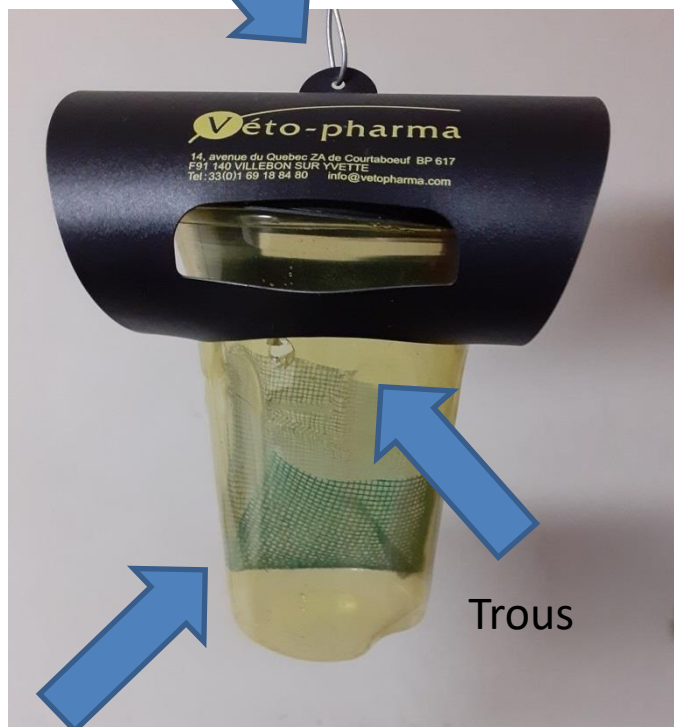
Piège Véto pharma amélioré

Un compromis entre efficacité et sélectivité

- Piège le plus efficace d'après les retours de nombreux départements
- Piège le moins cher et le plus accessible aux apiculteurs. 4 euros environ
- Piège permettant avec un budget minime d'avoir une dizaine de zones de piégeage

Des améliorations pour plus de sélectivité

Rondelles



Grille

- 4 trous de 6 mm pour permettre aux insectes (guêpes, abeilles, mouches) de s'échapper
- Appât protégé par une grille très fine renforcée avec une chute de rideau pour limiter les noyades d'insectes
- Rondelles de 8 mm collées sur les 2 trous d'entrées pour limiter les prises de frelon européen

2024 Réduction des entrées



Piège seul : rondelle métallique de diamètre de 8mm intérieur

Photo les deux couvercles : avec joints de plomberie de 12/17 en fibre, collés avec de la colle glue

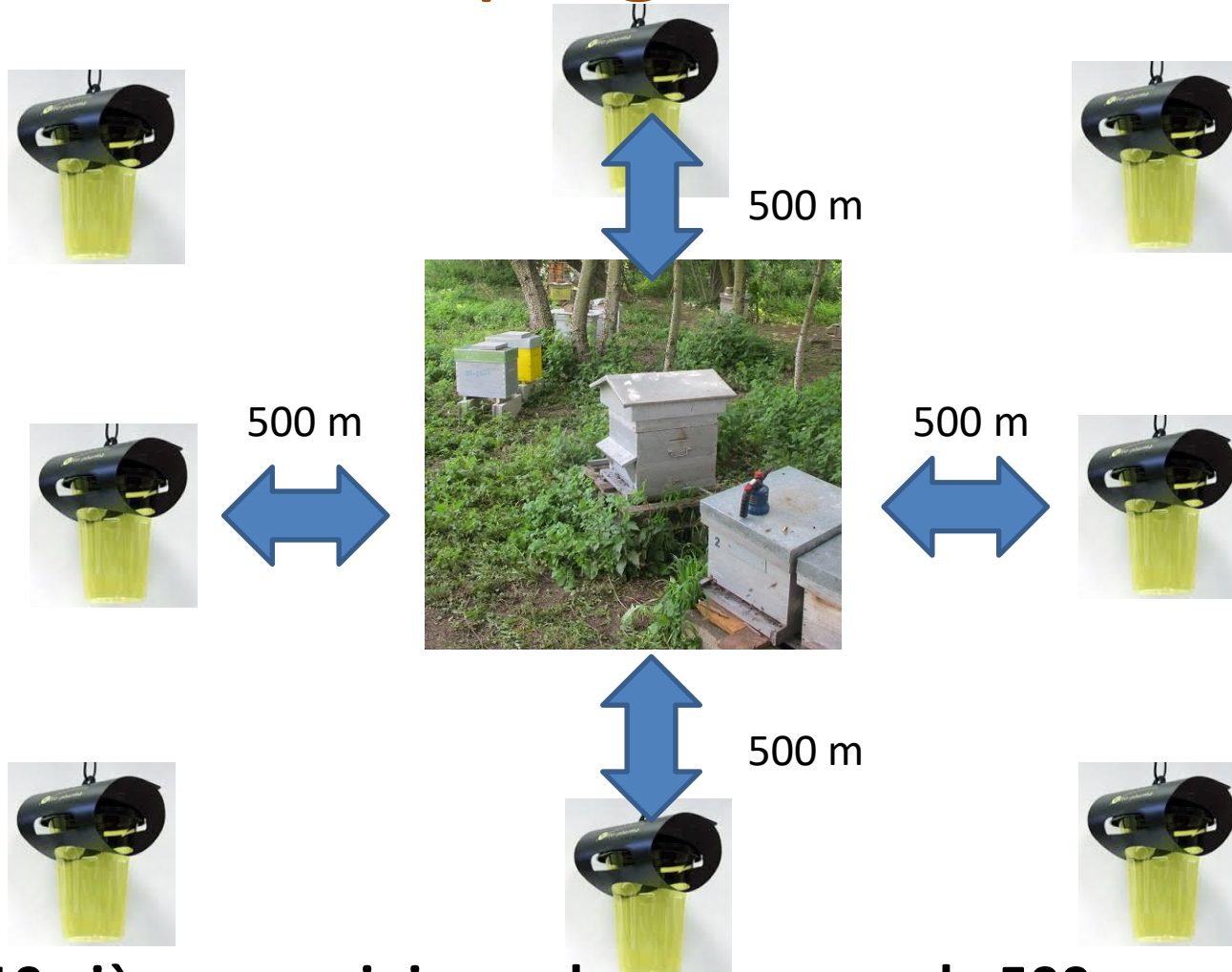


Diamètre 8 plus sélectif moins de capture

Diamètre 9 bon compromis

Diamètre 12 évite les sorties

Nombre de pièges et installation



10 pièges au minimum dans un rayon de 500 m autour du rucher et à proximité (200 m) des nids non détruits ou détruits tard en 2022

D'autres pièges

Robida 35€ peint
à l'unité





Japonais
80€



Coréen
Beevital
40€



Respecter le calendrier de piégeage

J

F

M

A

M

J

J

A

S



- A partir de fin février – début mars jusqu'en mai
- Température de 15-16° degrés pendant plusieurs jours
- Placer les pièges lorsque les arbres fruitiers sont en fleurs
- Relevé les pièges chaque semaine
- Changer les appâts régulièrement

Impératif : arrêter le piégeage au 15 mai

Où installer les pièges ?

- Au soleil, près des sources de nectar
- Autour des ruchers impactés
- A proximité des anciens nids
- Dans les arbres et arbustes mellifères en fleurs
- Près des points d'eau
- Près des tas de bois – vieux murs...lieux d'hivernage des fondatrices



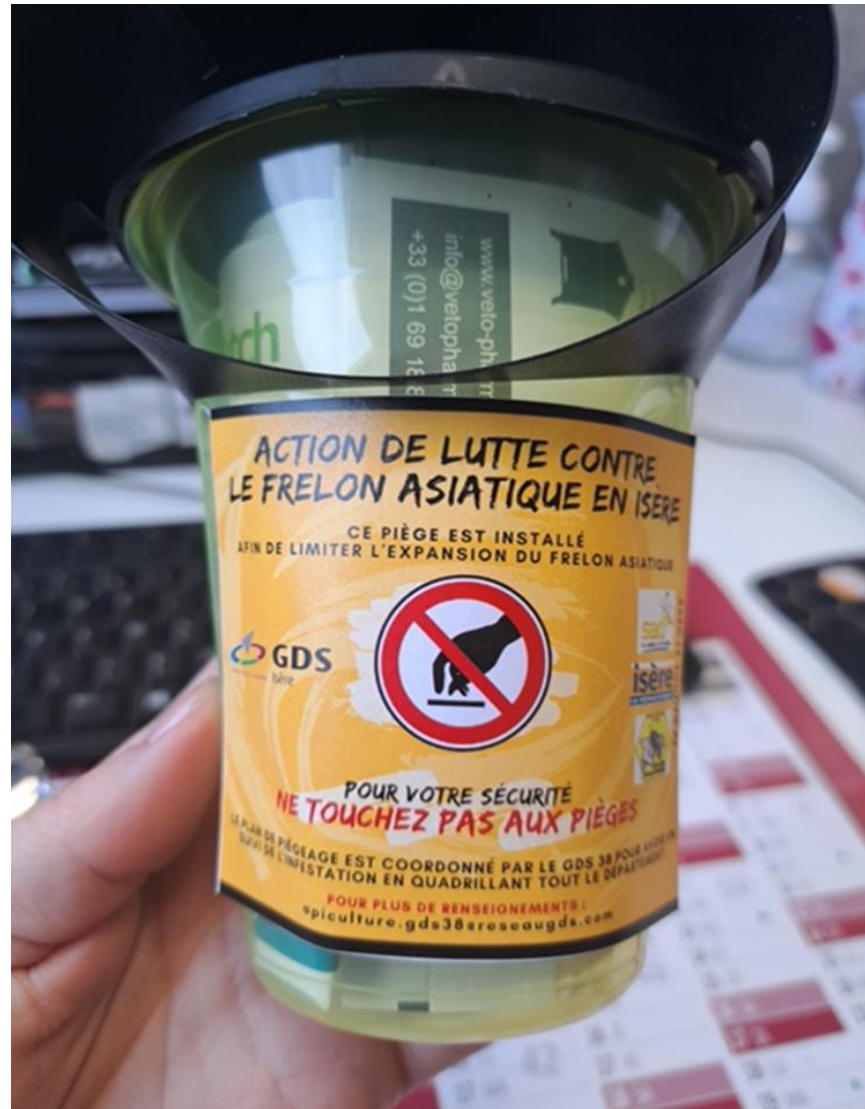
L'appât

- Mélange 1/3 bière, 1/3 vin blanc, 1/3 sirop de fruits rouge
- Nectar de banane
- Mélange eau, cire et miel
-



L'appât doit être changé chaque semaine car au-delà il n'y a plus d'émanation d'odeur

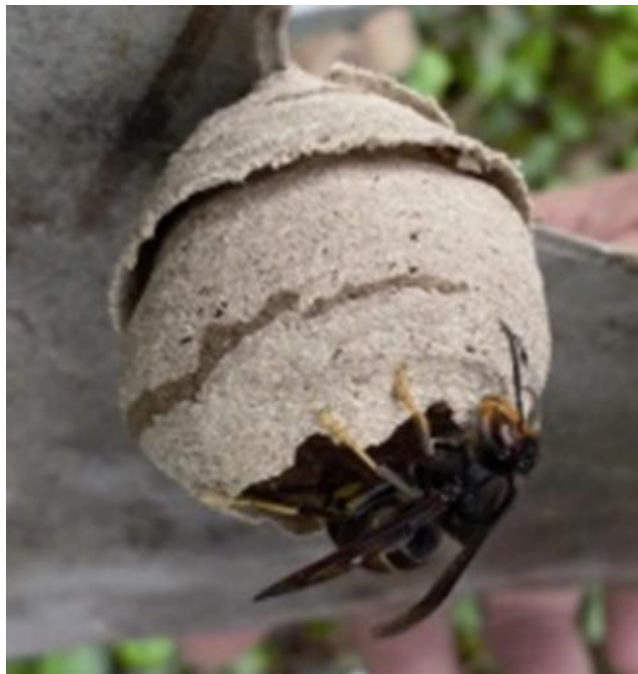
Identifier les pièges



3

Recherche et destruction des nids primaires

Souvent confondu
avec nid de
guêpes.



Emplacements:

Dans un grenier,
derrière un volet, sous
un toit, dans un
cabanon

- Le nid d'une fondatrice.
- Facile à détruire
- Peu coûteux à détruire

Cycle de vie de *Vespa velutina*

Au printemps (février-mai)

Une fondatrice construit seule un petit nid (nid primaire) et débute la ponte
Seule pendant 100 jours – 1ères naissances en mai



Le nid primaire est de petite taille, à faible hauteur, dans un endroit protégé

Assure toutes les fonctions : nourrice, bâtisseuse, reproductrice

A partir d'une centaine d'ouvrières la fondatrice se consacre à la ponte uniquement

Généralement construction d'un nid secondaire en parallèle



3

Destruction

Destruction des nids primaires



PAR QUI ? Par le Référent FA (si nid facilement accessible, de petite taille = 1 fondatrice) sinon par le Professionnel !

DANGER ? Aucun si fondatrice seule dans le nid de fondation / précautions piqûres (gants, voiles, ...)

QUAND ? Le soir aux heures les plus fraîches (21-22h) ou tôt le matin → dès que fondatrice dans le nid !



Contenant (Bocal à cornichon ou pot à confiture + couvercle, sac transparent)

Enfiler le pot - déplacer latéralement (pilier se brise) – refermer aussi vite dès le nid tombé au fond / placer le bocal au congélateur pour tuer l'insecte.



Bombe de froid (-43°C)

Introduire la canule dans l'entrée du nid (base) / décrocher le nid à l'aide sac plastique et l'enfermer



Bombe insecticide

"Contre les frelons-guêpes" (jet puissant) à diriger vers l'entrée du nid (base) / décrocher le nid à l'aide sac plastique et l'enfermer → Contexte



Chalumeau

(nid = papier) mais Attention aux risques d'incendie → Contexte

4

Signalisation et destruction des nids secondaires



Sphérique ou ovoïde

40 à 80 cm de
diamètre 1 mètre de hauteur

Accès: orifice étroit .

Ouverture de petite taille sur le côté

Même processus qu'en 2023. Déclaration sur le site
du GDSA 38

WWW.FRELONSASIATIQUES.FR



LE FRELON ASIATIQUE EN AUVERGNE- RHÔNE-ALPES

Cartographie des Signalements

Ce site a pour vocation à gérer les signalements de frelon asiatique jusqu'à la destruction des nids selon les circonstances locales.

Reconnue comme Organisme à Vocation Sanitaire pour la filière apicole, la FRGDS¹ Auvergne-Rhône-Alpes assure la mise en œuvre de la prévention, de la surveillance et de la lutte contre le



Destruction des nids secondaires



Le GDSA mandate un désinsectiseur

Mais incertitude quant à la prise en charge de la destruction

Le propriétaire du terrain pourrait être mis à contribution pour la destruction du nid

5 Piégeage d'été et protection des ruchers



- Prédation sur les ruchers de juillet à octobre : inévitable
- Protection des ruchers indispensable
- **Stratégie individuelle par apiculteur à mettre en place dès le printemps**

2 objectifs:



- Limiter les captures d'abeilles
- Diminuer le stress de la colonie

Comment protéger

Règle 1

Avoir des ruches fortes

Règle 2

Mise en place de pièges et protections matérielles



Piégeage : tous les pièges fonctionnent



Réducteur d'entrée : plusieurs modèles efficaces



Muselière à grillage ou à tubes: plusieurs modèles efficaces